

Resultados enero-marzo 2021

## Cellnex cierra el primer trimestre con crecimientos superiores al 40% en ingresos, ebitda y cash-flow

Desde enero Cellnex ha anunciado operaciones de crecimiento en Francia, Países Bajos y Polonia con una inversión asociada de c.9.000 millones de euros. También ha cerrado la integración de los activos de CK Hutchison en Suecia y de Play en Polonia

Tras cerrar con éxito la ampliación de capital por 7.000 millones de euros, la compañía sigue atenta a nuevas oportunidades

- 
- Los principales indicadores siguen reflejando la **ampliación del perímetro** –tras las integraciones de 2020 y los primeros meses de 2021– y la **fortaleza del negocio orgánico del Grupo**:
    - Los **ingresos** alcanzaron los **506 millones** de euros (vs 358 millones 1T 2020); el **ebitda 381 millones** de euros (vs 260 millones 1T 2020); y el **flujo de caja libre recurrente 180 millones** de euros (vs 127 millones 1T 2020).
    - **Los puntos de presencia (PoPs)** aumentan aproximadamente un **+65%** (un 5,5% a perímetro constante).
    - El **“backlog”** –ventas futuras contratadas– incluyendo las transacciones pendientes de cierre y despliegue anunciadas en Italia y Reino Unido (CK Hutchison), Francia (Hivory), Países Bajos (DT) y Polonia (Polkomtel Infraestructura) alcanza los **110.000 millones de euros**.
    - **Confirma la perspectiva** para el ejercicio **2021** con unos **ingresos entre 2.405 y 2.445 millones de euros**, un **EBITDA** que se situaría **entre los 1.815 y los 1.855 millones** y un **crecimiento del 50% en el flujo de caja libre recurrente** (905-925 millones).
  - La **deuda neta a 31 de marzo** ascendía a **8.806 millones de euros** (incluyendo pasivos por arrendamientos). Actualmente, la **vida media de la deuda** (dispuesta) alcanza los **6,9 años**, el **coste medio** aproximado es del **1,6%**, y en un **86%** está **referenciada a tipo fijo**.
  - Cellnex cuenta –a abril de 2021– con una **liquidez disponible** (tesorería y deuda no dispuesta) de aproximadamente **22.700 millones de euros**.
  - La compañía cerró en abril su cuarta **ampliación de capital**, por valor de **7.000 millones de euros**. Un **99,37% de los titulares de derechos de suscripción preferente** acudieron a la ampliación. La **demand**a de los inversores superó en **45,6 veces** la oferta de nuevas acciones. En total en los **últimos 24 meses Cellnex ha ampliado capital por importe de 14.700 millones de euros** para seguir financiando su crecimiento.
  - En los **primeros meses de 2021** la compañía ha anunciado el **cierre de la compra de los activos de CK Hutchison en Suecia**, así como el cierre de la adquisición de la **red de emplazamientos de Play, en Polonia**. Durante este período también ha dado a conocer un **acuerdo con Deutsche Telekom** para integrar los emplazamientos de T-Mobile Infra **en los Países Bajos**, un **acuerdo para adquirir el**

operador de infraestructuras de telecomunicaciones **Hivory en Francia** y un acuerdo para la **adquisición de Polkomtelt Infraestructura en Polonia**.

- El Consejo ha aprobado un **pago de dividendo de 0,0174 euros por acción**, con cargo a la reserva de prima de emisión, que se hará efectivo el **17 de junio**.

---

**Barcelona, 7 de mayo de 2021.**- Cellnex Telecom ha presentado los resultados correspondientes al primer trimestre de 2021. Los ingresos ascendieron a 506 millones de euros (+41%) y el ebitda creció hasta los 381 millones (+47%) tras consolidar las adquisiciones de activos llevadas a cabo en 2020 así como en los primeros meses de 2021. El flujo de caja libre y recurrente alcanzó los 180 millones (+42%).

El resultado neto contable fue negativo en -43 millones de euros, en línea con el primer trimestre de 2020, por el efecto de las mayores amortizaciones (+58% vs 1T 2020) y costes financieros (+33% vs 1T 2020) asociados una vez más al intenso proceso de adquisiciones y la consiguiente ampliación del perímetro.

**Tobias Martínez, consejero delegado de Cellnex** ha destacado “un primer trimestre de nuevo transformador para Cellnex, marcado por el cierre de operaciones anunciadas en 2020; nuevos acuerdos en mercados clave como Francia, Países Bajos o Polonia; una ampliación de capital en la que ha sido determinante el apoyo decidido de nuestros accionistas y que nos va a permitir seguir capturando nuevas oportunidades de crecimiento, y no menos importante un crecimiento orgánico que supera el 5%. Una dinámica que tiene su reflejo en la mejora de los indicadores clave de ingresos, ebitda y flujo de caja recurrente. Todo ello nos permite confirmar las expectativas para el conjunto del ejercicio con unos ingresos por encima de los 2.400 millones de euros y un ebitda que superará los 1.800 millones.”

### Líneas de negocio. Principales indicadores del período

- Los **Servicios de Infraestructuras para operadores de Telecomunicaciones móviles** aportaron a los ingresos el **84%**, con 426 millones de euros, lo que supone un crecimiento del 56% respecto a 2020.
- La actividad de **infraestructuras de radiodifusión** aportó un **11%** de los ingresos con 55 millones.
- El negocio centrado en las **redes de seguridad y emergencia y soluciones para la gestión inteligente de infraestructuras urbanas** (IoT y Smart cities) aportó un **5%** de los ingresos, con 26 millones de euros.
- A 31 de marzo, **el 74% de los ingresos y un 81% del ebitda se generan fuera del mercado español**. Italia es el segundo mercado más importante con un 18% de los ingresos del grupo.
- A 31 de marzo, Cellnex contaba con un total de **68.350 emplazamientos operativos**: 4.470 en Austria, 1.322 en Dinamarca, 10.329 en España, 10.550 en Francia, 1.781 en Irlanda, 10.634 en Italia, 924 en Países Bajos, 7.428 en Polonia, 5.081 en Portugal, 7.996 en el Reino Unido, 2.520 en Suecia y 5.315 en Suiza; **a los que se suman 3.373 nodos DAS y Small Cells** (un c.40% más, a perímetro constante, respecto 2020).
- El **crecimiento orgánico** de los **puntos de presencia** en los emplazamientos -a perímetro constante- se situó en un **+5,5%** en relación a 2020. El **ratio de clientes por emplazamiento** a perímetro constante (excluyendo programas de BTS previstos) se sitúa en el **1,46**.
- El **total de inversiones ejecutadas** en el trimestre alcanzó los **c.2.200 millones de euros**, en su mayoría destinados a inversiones vinculadas a generación de nuevos ingresos –incorporación de nuevos activos y la continuidad en la integración y despliegue de nuevas infraestructuras–, así como mejoras en la eficiencia y al mantenimiento de la capacidad instalada.

- El **backlog** –ventas futuras contratadas del grupo–, incluyendo las transacciones pendientes de cierre y despliegue anunciadas en Francia, Italia, Países Bajos, Polonia y Reino Unido **alcanza los 110.000 millones de euros**.

### Estructura de la deuda

Cellnex dispone de una **estructura de deuda marcada por la flexibilidad, el bajo coste y una elevada vida media**, que le aportan los **distintos instrumentos** utilizados.

- La **deuda neta del Grupo** –a 31 de marzo– **alcanzaba los 8.806 millones de euros** (incluyendo pasivos por arrendamientos) frente a los 6.500 millones a cierre de 2020.
- Actualmente la **vida media de la deuda** (dispuesta) alcanza los **6,9 años**, el **coste medio** aproximado es del **1,6%**, y en un **86%** está **referenciada a tipo fijo**.
- A lo largo de este período la compañía ha llevado a cabo dos **emisiones de bonos**, una en **febrero** –en tres tramos– por un importe total de **2.500 millones de euros** y una en **marzo** por un importe de **150 millones de francos suizos**.
- Cellnex cuenta –a **abril de 2021**– con acceso a **liquidez inmediata** (tesorería y deuda no dispuesta) por un importe de **22.700 millones de euros** aproximadamente.
- **Las emisiones de Cellnex Telecom mantienen el rating “investment grade”** (grado de inversión) de Fitch (BBB-) con perspectiva estable, confirmado en marzo. A su vez, S&P mantiene el rating BB+ con perspectiva estable confirmado por la propia agencia en noviembre.

### Cerrada con éxito la cuarta ampliación de capital en dos años para financiar el crecimiento

En abril Cellnex culminó con éxito la **ampliación de capital por valor de 7.000 millones de euros** anunciada en febrero, a la que acudieron la práctica totalidad de los titulares de derechos de suscripción preferente (99,37%). La demanda de los inversores superó en más de 45 veces la oferta de nuevas acciones.

- Con los fondos procedentes de la ampliación, Cellnex prevé **financiar una cartera de proyectos** que podría alcanzar los **c.18.000 millones de euros** en los 18 meses posteriores al cierre de la oferta. De esta cartera, **9.000 millones ya están comprometidos** para las adquisiciones anunciadas de Polkomtel Infrastruktura en Polonia, Ivory en Francia y la integración de las torres y emplazamientos de Deutsche Telekom en los Países Bajos.
- Esta ha sido la **cuarta ampliación de capital** de Cellnex tras las dos realizadas en 2019 –por 1.200 millones de euros y 2.500 millones respectivamente– y una en 2020 –por 4.000 millones de euros–. En total en los **últimos 24 meses Cellnex ha ampliado capital por importe de 14.700 millones de euros** para seguir financiando su crecimiento.
- Tras la ampliación el **conjunto de accionistas de referencia de la compañía** lo conforman actualmente GIC con un 9,5% del capital, Edizione con un 8,5%, ADIA con un 5%, Canada Pension Plan con un 5%, Criteria Caixa con un 4,8%, Wellington Management con un 4,3%, Capital Group con un 3,9%, BlackRock con un 3,8%, Fidelity con un 3,2% y Norges Bank con un 3% de acuerdo con las notificaciones formales hasta la fecha por parte de cada uno de éstos a la Comisión Nacional del Mercado de Valores (CNMV).

## Período marcado por el cierre de operaciones y el anuncio de nuevos acuerdos de crecimiento

Desde enero Cellnex ha anunciado **operaciones de crecimiento en Francia, Países Bajos y Polonia con una inversión asociada de c.9.000 millones de euros**. También ha **cerrado la integración de los activos de CK Hutchison en Suecia y de Play en Polonia**.

Una vez cerrados todos los acuerdos de adquisición y despliegue en curso, Cellnex pasará a operar cerca de **129.000 torres y emplazamientos de telecomunicaciones** en un total de **doce países europeos**.

- En **enero, Cellnex y Deutsche Telekom** anunciaron un **acuerdo** para fusionar su actividad de torres de telecomunicaciones en los **Países Bajos** y crear un fondo de inversión en infraestructuras digitales de gestión independiente. Al cierre de la operación, Cellnex Netherlands operará un total de 4.314 torres, incluyendo 180 nuevos emplazamientos a desplegar en los próximos 7 años.
- También en **enero** Cellnex anunció el **cierre de la compra de los activos de CK Hutchison, en Suecia**, pasando a gestionar ya un total de 9.700 torres y emplazamientos –2.650 de las cuales en el país nórdico–, del total de 24.600 que integraban el portafolio de CK Hutchison en Europa. En diciembre la compañía ya había cerrado la compra de los activos de CK Hutchison en Austria (4.500 emplazamientos), Dinamarca (1.400) e Irlanda (1.150). Cellnex anunció en noviembre de 2020 el acuerdo para adquirir las torres y emplazamientos de CK Hutchison en seis países europeos con una inversión global de 10.000 millones. El acuerdo también prevé el despliegue de nuevos emplazamientos en los próximos ocho años –con una inversión adicional de 1.400 millones de euro–, de los cuales 400 en Austria, 500 en Dinamarca, 100 en Irlanda y 2.550 en Suecia.
- A principios de **febrero**, la compañía anunció un **acuerdo** de exclusividad con Altice France y Starlight Holdco para la **adquisición** del 100% de **Hivory** en **Francia**, el operador de torres de telecomunicaciones que gestiona los 10.500 emplazamientos que dan servicio mayoritariamente a SFR. El acuerdo supone para Cellnex una inversión de 5.200 millones de euros que irá acompañada de un programa a ocho años vista por otros c.900 millones de euros destinados al despliegue, entre otros proyectos, de hasta 2.500 nuevos emplazamientos.
- También en **febrero** la compañía dio a conocer el **acuerdo con Cyfrowy Polsat para la adquisición** del 99,99% de su filial de infraestructuras de telecomunicaciones, **Polkomtel Infrastruktura**. Polkomtel opera el conjunto de infraestructuras pasivas (c.7.000 torres y emplazamientos de telecomunicaciones) e infraestructuras activas (c. 37.000 portadoras de radio que dan cobertura a todas las bandas utilizadas por el 2G, 3G, 4G y 5G, y una red troncal de 11.300km de fibra (backbone) y fibra a la torre (backhaul) complementada con una red nacional de radioenlaces por microondas. La operación alcanza una inversión de 1.600 millones de euros acompañada de un programa de despliegue adicional de hasta c.1.500 emplazamientos, así como inversiones en equipamiento activo mayormente destinado al despliegue del 5G, por otros c.600 millones de euros en los próximos 10 años.
- A finales de **marzo**, Cellnex **cerró el acuerdo con Iliad para la compra de la red de c.7000 emplazamientos de Play en Polonia**, anunciada en octubre de 2020. Tras recibir la luz verde de las autoridades de competencia en Polonia, la compañía formalizó la adquisición por c.800 millones de euros de una participación de control del 60% en la compañía que ha pasado a gestionar estos emplazamientos. Este nuevo operador de infraestructuras de telecomunicaciones polaco, controlado por Cellnex, prevé invertir hasta 1.300 millones de euros en el despliegue de hasta c.5000 nuevos emplazamientos en los próximos diez años en Polonia.

A nivel **orgánico**, del período destacan la **adjudicación a Cellnex UK por parte de Network Rail** - propietario y operador de la infraestructura ferroviaria en Reino Unido- del contrato de concesión para la prestación de los **servicios de conectividad** de internet móvil, banda ancha y fibra óptica a lo largo del trazado de la **línea ferroviaria que va de Londres a Brighton** (Brighton Mainline); y la **adjudicación a Cellnex Netherlands por parte de ProRail** –gestor de la infraestructura ferroviaria en los Países Bajos– del contrato de concesión para la **gestión, operación, mantenimiento y expansión de las infraestructuras de telecomunicaciones** que facilitan la **conectividad móvil** a lo largo de los **más de 7.000 km de redes ferroviarias** que gestiona en los Países Bajos.

En ambos casos Cellnex actuará como operador neutro, proporcionando la infraestructura necesaria para dotar de conectividad móvil tanto las estaciones como las redes ferroviarias, ofreciendo cobertura y capacidad específicas para cada uno de los operadores móviles que operan en sendos países.

### Sobre Cellnex Telecom

Cellnex Telecom es el principal operador europeo de infraestructuras de telecomunicaciones inalámbricas, con un portafolio de c.129.000 emplazamientos, c.72.000 de los cuales ya operativos y el resto en proceso de cierre o despliegues previstos hasta 2030. Cellnex desarrolla sus actividades en España, Italia, Países Bajos, Francia, Suiza, Reino Unido, Irlanda, Portugal, Austria, Dinamarca, Suecia y Polonia.

El negocio de Cellnex se estructura en cuatro grandes áreas: servicios para infraestructuras de telecomunicaciones, redes de difusión audiovisual, servicios de redes de seguridad y emergencia, y soluciones para la gestión inteligente de infraestructuras y servicios urbanos (Smart cities e “Internet de las Cosas” (IoT)).

La compañía cotiza en el mercado continuo de la Bolsa española y forma parte de los selectivos IBEX35 y EuroStoxx 600. Asimismo forma parte de los índices de sostenibilidad FTSE4GOOD, CDP (Carbon Disclosure Project), Sustainalytics y “Standard Ethics”.

Entre los accionistas de referencia de Cellnex se encuentran GIC, Edizione, ADIA, Canada Pension Plan, CriteriaCaixa, Wellington Management Group, Capital Group, Blackrock, Fidelity y Norges Bank.

Para más información: <https://www.cellnextelecom.com>

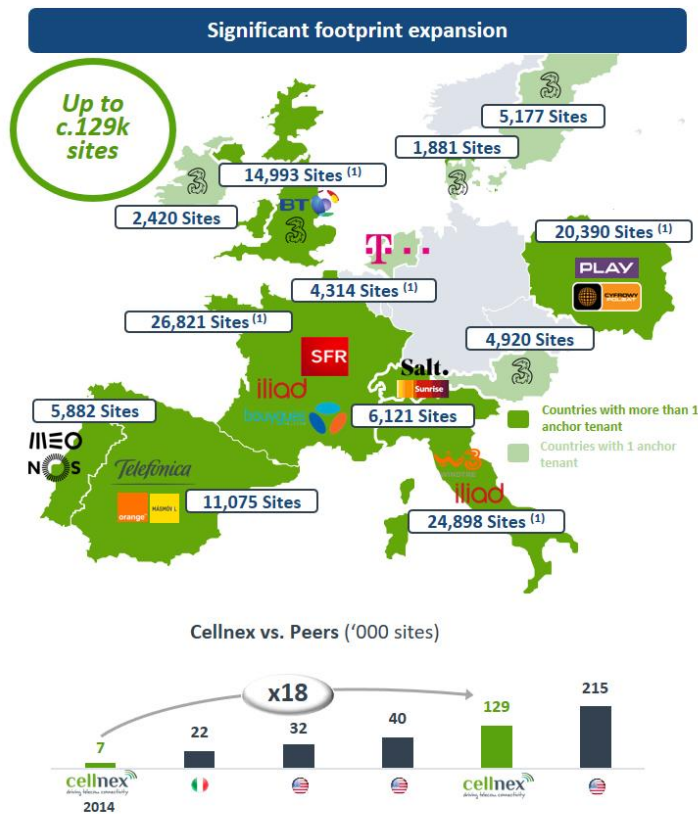
## Anexo 1. Cuenta de resultados y Balance (IFRS16)

€ Mn	1T 2020	1T 2021
Servicios de infraestructuras de telecomunicaciones	273	426
Infraestructuras y servicios de radiodifusión	59	55
Servicios de red y otros (DAS, IoT...)	25	26
<b>Total ingresos</b>	<b>358</b>	<b>506</b>
<b>Costes de operación</b>	<b>-98</b>	<b>-125</b>
<b>EBITDA*</b>	<b>260</b>	<b>381</b>
Impactos no recurrentes	-18	-17
Amortizaciones	-204	-323
<b>Resultado explotación (EBIT)</b>	<b>38</b>	<b>41</b>
Intereses netos	-84	-112
Impuestos	13	25
Atribuible a participaciones no dominantes	3	3
<b>Resultado neto</b>	<b>-30</b>	<b>-43</b>

\*EBITDA Ajustado: Corresponde al "resultado de las operaciones" minorado por la "dotación a la amortización del inmovilizado" (después de la adopción de la IFRS16) y sin incluir (i) ciertos impactos no recurrentes (como donaciones Covid, provisión de indemnizaciones, costes adicionales de compensación y beneficios y costes e impuestos relacionados con combinaciones de negocios), así como (ii) ciertos impactos que no suponen movimientos de caja (como anticipos entregados a clientes y la remuneración del Plan de Incentivos a Largo Plazo – ILP – pagadera en acciones).

€ Mn	FY 2020	1T 2021
Goodwill	2.676	3.206
Fixed assets	13.563	15.974
Right-of-use-assets	2.134	2.306
Financial Investments & Other Fin. Assets	538	544
<b>Non-Current Assets</b>	<b>18.910</b>	<b>22.029</b>
Inventories	2	4
Trade and Other Receivables	505	593
Cash and Cash Equivalentes	4.652	5.198
<b>Current Assets</b>	<b>5.159</b>	<b>5.794</b>
<b>Total Assets</b>	<b>24.070</b>	<b>27.824</b>
<b>Shareholders' Equity</b>	<b>8.933</b>	<b>9.320</b>
Borrowings	9.314	12.028
Lease liabilities	1.479	1.515
Provisions and Other Liabilities	3.273	3.819
<b>Non-Current Liabilities</b>	<b>14.066</b>	<b>17.362</b>
<b>Current Liabilities</b>	<b>1.071</b>	<b>1.142</b>
<b>Total Equity and Liabilities</b>	<b>24.070</b>	<b>27.824</b>
<b>Net debt</b>	<b>6.500</b>	<b>8.806</b>





(1) Including transactions not yet closed (Hutchison Italy & UK, T-Mobile Netherlands, SFR, Polkomtel)

## Anexo 2. Hechos significativos de los primeros meses de 2021

### Enero

- **4 de enero**, [Franco Bernabé dimite como consejero dominical y Presidente del Consejo de Administración](#) por motivos personales.
- **11 de enero**, [Cellnex anuncia el cierre de la compra de los activos de CK Hutchison en Austria, Irlanda y Dinamarca](#) formalizada a finales de diciembre.
- **21 de enero**, Cellnex anuncia un [acuerdo con Deutsche Telekom para integrar los 3.150 emplazamientos de T-Mobile Infra BV's en los Países Bajos](#) y lanzar un fondo de inversión en infraestructuras digitales de gestión independiente.
- **22 de enero**, [el Consejo de Cellnex nombra a Bertrand Kan Presidente no ejecutivo de Cellnex](#).
- **26 de enero**, [la Compañía cierra la compra de los activos de CK Hutchison en Suecia](#).
- **29 de enero**, [Deutsche Telekom renueva por cuarto año consecutivo la calificación de Cellnex como "Zero Outage Supplier" en España](#)

## Febrero

- **3 de febrero**, la Compañía anuncia un [acuerdo con SFR para adquirir c.10.500 emplazamientos en Francia y el lanzamiento de un aumento de capital](#) sujeto a la renovación de la delegación en el Consejo de la Junta General Ordinaria, de la facultad de aumentar capital.
- **9 de febrero**, Cellnex cierra la [colocación de una emisión de bonos en tres tramos por un importe total de 2.500 millones de euros](#).
- **26 de febrero**, Cellnex anuncia un [acuerdo con Cyfrowy Polsat para la adquisición del 99,99% de su filial de infraestructuras de telecomunicaciones, Polkomtel Infrastruktura](#).

## Marzo

- **3 de marzo**, [Cellnex, Nokia y Quobis concluyen con éxito el proyecto 5G Lean](#) con el objetivo de llevar la conectividad al ámbito rural mediante infraestructuras neutras, compartidas y sostenibles.
- **10 de marzo**, [Cellnex cierra la colocación de una emisión de bonos por un importe de 150 millones de francos suizos](#).
- **16 de marzo**, [Network Rail adjudica a Cellnex el contrato para dotar de conectividad la línea ferroviaria Londres-Brighton](#).
- **29 de marzo**, [Cellnex celebra la Junta de Accionistas](#) que aprueba delegar en el Consejo la facultad de aumentar el capital social como paso previo y preceptivo para el lanzamiento de la ampliación de capital anunciada en febrero.
- **30 de marzo**, [Cellnex lanza una ampliación de capital por 7.000 millones de euros para financiar su crecimiento](#).
- **31 de marzo**, [Cellnex cierra la compra de la red de c.7000 emplazamientos de Play en Polonia](#).

## Abril

- **21 de abril**, [Cellnex anuncia el cierre de la ampliación de capital por 7.000 millones de euros](#)
- **30 de abril**, el gestor ferroviario neerlandés [ProRail adjudica a Cellnex la gestión y ampliación de sus infraestructuras de telecomunicaciones](#)