

Wyniki za okres styczeń–czerwiec 2022 r.

## Spółka Cellnex zamyka pierwsze półrocze 2022 r. z 59-procentowym wzrostem przychodów i wskaźnika EBITDA

**Spółka planuje uruchomić ok. 22 tys. nowych stacji bazowych dla swoich klientów w 12 krajach Europy, w których prowadzi działalność, na co do 2030 r. zamierza przeznaczyć nawet 6,5 mld EUR**

- Główne wskaźniki finansowe<sup>1</sup> nadal odzwierciedlają rosnącą obecność geograficzną i **znaczenie spółki Cellnex** – po przyłączeniu stacji bazowych przejętych w 2021 r. – **oraz siłę działalności organicznej Grupy**:
  - **Przychody**<sup>2</sup> osiągnęły wartość **1,690 mld EUR** (wobec 1,061 mld EUR za pierwszą połowę 2021 r.); **skorygowany wskaźnik EBITDA wyniósł 1,282 mld EUR** (wobec 804 mln EUR za pierwszą połowę 2021 r.); zaś **wolne oraz cykliczne lewarowane przepływy pieniężne – 637 mln EUR** (wobec 394 mln EUR za pierwszą połowę 2021 r.).
  - **Liczba punktów obecności (ang. *points of presence, PoP*) wzrosła o około 27%** (przy 5,2% wzrostu organicznego, z uwzględnieniem efektu uruchomienia nowych stacji bazowych w tym okresie).
  - **Spółka Cellnex potwierdza prognozy na rok obrotowy 2022 przewidujące przychody między 3,46 a 3,51 mld EUR, wartość wskaźnika EBITDA między 2,65 a 2,7 mld EUR oraz 39% wzrost wolnych oraz cyklicznych lewarowanych przepływów pieniężnych (1,35–1,38 mld EUR).**
- **Zadłużenie finansowe netto**<sup>3</sup> według stanu na czerwiec 2022 r. wynosiło **14,3 mld EUR. 86% zadłużenia jest oprocentowane stałą stopą.**
- W czerwcu 2022 r. **płynność** Cellnex (środki pieniężne i niewykorzystane instrumenty kredytowe) wynosiła około **7,6 mld EUR.**

**Barcelona, 28 lipca 2022 r.** – spółka Cellnex Telecom przedstawiła wyniki za pierwszą połowę 2022 roku. Przychody wyniosły 1,690 mld EUR (+59%), a skorygowany wskaźnik EBITDA wzrósł do 1,282 mld EUR (+59%), co – wraz ze wzrostem organicznym – odzwierciedla skutek konsolidacji aktywów nabytych przez Spółkę w 2021 roku. Wolne i cykliczne lewarowane przepływy pieniężne wyniosły 637 mln EUR (+62%).

<sup>1</sup> Dokument Excel z odnośnymi danymi jest dostępny na stronie [www.cellnex.com](http://www.cellnex.com).

<sup>2</sup> Odpowiada to zyskowi z działalności operacyjnej pomniejszonemu o zaliczki dla klientów. Zob. skonsolidowane sprawozdanie finansowe za okres kończący się w dniu 30 czerwca 2022 roku.

<sup>3</sup> Z wyłączeniem zobowiązań związanych z leasingiem

Wynik netto był ujemny i wyniósł -170 mln EUR z powodu wyższych kosztów amortyzacji (wzrost o 67% w porównaniu z pierwszym półroczem roku 2021) i kosztów finansowych (wzrost o 40% w porównaniu z pierwszym półroczem roku 2021) związanych z konsolidacją i integracją przejęć oraz wynikającą z tego ekspansją geograficzną Spółki.

**Dyrektor wykonawczy spółki Cellnex Tobias Martinez** podkreślił, że „pierwsze półrocze naznaczone było wzrostem organicznym, co pokazuje potencjał naszej działalności biznesowej, oraz konsolidacją transakcji przeprowadzonych w ostatnich miesiącach, która nadal przekłada się na dwucyfrowy wzrost przychodów, wskaźnika EBITDA i cyklicznych przepływów pieniężnych”. Wzrost ten wciąż będzie wykazywał silne oddziaływanie w 2022 r., gdy szereg obszarów działalności zostanie skonsolidowanych za cały rok, a także zostaną uwzględnione stacje bazowe przejęte od spółki CK Hutchison w Wielkiej Brytanii.

– Będziemy nadal rozwijać się w oparciu o ten wzrost – **powiedział dyrektor wykonawczy spółki Cellnex** – w ramach stosunków partnerskich ustanowionych z naszymi klientami. Przykładem tego jest nasza gotowość do zainwestowania nawet 6,5 mld EUR w ciągu najbliższych 8 lat, aby uruchomić dla naszych klientów około 22 tys. nowych stacji bazowych w 12 krajach, w których prowadzimy działalność. Ponadto czynimy postępy w modelu *Augmented TowerCo* poprzez rozwój i wdrażanie nowych systemów anten rozproszonych (Distributed Antenna Systems, DAS) i stacji bazowych o małej mocy (Small Cells), prowadzenie światłowodów do wież, brzegowych centrów danych, sieci prywatnych dla przemysłu, sieci łączności dla korytarzy drogowych i kolejowych oraz zarządzanie aktywnymi urządzeniami operatorów sieci komórkowych, jak to czynimy w Polsce.

### Segmenty działalności: Najważniejsze wskaźniki za okres

- **Usługi infrastrukturalne dla operatorów sieci komórkowych** przyniosły **90%** przychodów (1,529 mld EUR) – o 70% więcej niż w tym samym okresie 2021 roku. W tym obszarze spółka odnowiła umowę z głównym najemcą i przedłużyła ją na okres 30 lat, rozszerzając jej zakres o partnerstwo przemysłowe obejmujące doprowadzanie światłowodów do wież (fiber to the tower, FTTT).
- Działalność w sektorze **infrastruktury nadawczej** przyniosła **7%** przychodów (112 mln EUR).
- Działalność związana z **sieciami bezpieczeństwa i sieciami służb ratunkowych oraz rozwiązaniami w zakresie inteligentnego zarządzania infrastrukturą miejską** (IoT i Smart Cities) przyniosła **3%** przychodu (50 mln EUR).
- **Na dzień 30 czerwca** spółka Cellnex dysponowała łącznie **103 944 aktywnymi stacjami bazowymi** (z wyłączeniem 22 tys. stacji, których uruchomienie jest planowane do roku 2030 i jeszcze nie zakończonych transakcji): 4509 w Austrii, 1473 w Danii, 10 415 w Hiszpanii, 23 654 we Francji, 1864 w Irlandii, 20 699 we Włoszech, 4073 w Holandii, 15 064 w Polsce, 6048 w Portugalii, 7996 w Wielkiej Brytanii, 2764 w Szwecji i 5385 w Szwajcarii; **do tego należy dodać 6442 węzły DAS i stacje bazowe o małej mocy (small cells)**.
- **Wzrost organiczny liczby punktów obecności** w stacjach bazowych był wyższy o **5,2%** w porównaniu do tego samego okresu roku 2021, z uwzględnieniem efektu budowy i uruchomienia nowych stacji bazowych w tym okresie.

### Struktura finansowa

Struktura zadłużenia spółki Cellnex jest elastyczna dzięki różnorodności zastosowanych instrumentów.

- **Zadłużenie netto Grupy** – na czerwiec 2022 r., z wyłączeniem zobowiązań z tytułu leasingu – wynosiło **14,3 mld EUR. 86% zadłużenia ma oprocentowanie stałe.**
- W marcu Spółka **wyemitowała obligacje za kwotę 1 mld EUR.**
- W czerwcu 2022 r. spółka Cellnex dysponowała **płynnością natychmiastową** (środki pieniężne i niewykorzystane instrumenty kredytowe) w kwocie około **7,6 mld EUR.**
- **Papiery wartościowe wyemitowane przez spółkę Cellnex Telecom w ocenie agencji Fitch utrzymują klasę inwestycyjną (BBB-),** a w styczniu potwierdzono, że dotyczące ich prognozy są stabilne. Tymczasem agencja S&P potwierdziła ocenę BB+ i stabilną prognozę w marcu.

### O spółce Cellnex Telecom

Wydajne wdrażanie technologii łączności nowej generacji jest kluczowym czynnikiem napędzającym innowacje technologiczne i przyspieszającym inkluzywny wzrost gospodarczy. Spółka Cellnex Telecom jest niezależnym operatorem bezprzewodowej infrastruktury telekomunikacyjnej i nadawczej, oferującym operatorom dostęp do najbardziej rozległej sieci zaawansowanej infrastruktury telekomunikacyjnej w Europie na zasadzie współdzielenia, przyczyniając się w ten sposób do znoszenia ograniczeń dla nowych operatorów i poprawy jakości usług dostępnych w najbardziej odległych obszarach.

Portfolio spółki Cellnex obejmuje ponad 138 000 stacji bazowych – w tym stacji, których uruchomienie jest przewidywane do roku 2030 – w Hiszpanii, Włoszech, Francji, Szwajcarii, Wielkiej Brytanii, Irlandii, Portugalii, Austrii, Danii, Szwecji i Polsce. Struktura działalności spółki Cellnex obejmuje cztery główne obszary: usługi związane z infrastrukturą telekomunikacyjną dla operatorów telekomunikacyjnych, sieci nadawcze sygnału audiowizualnego, sieci bezpieczeństwa i sieci służb ratunkowych oraz rozwiązania w zakresie infrastruktury inteligentnych miast i zarządzania usługami (Smart Cities oraz Internet Rzeczy [Internet of Things, IoT]).

Spółka jest notowana na rynku ciągłym hiszpańskiej giełdy papierów wartościowych, została też ujęta w zawężonych indeksach IBEX 35 i EuroStoxx 100 i głównych indeksach zrównoważonego rozwoju, w tym w Carbon Disclosure Project (CDP), Sustainalytics, FTSE4Good i MSCI. Wśród akcjonariuszy referencyjnych spółki Cellnex można wymienić Edizione, GIC, TCI, BlackRock, Canada Pension Plan, Criteria-Caixa i Norges Bank.

Więcej informacji można znaleźć na stronie: <https://www.cellnex.com>.

## Załącznik 1. Rachunek zysków i strat oraz bilans (MSSF 16)

mln EUR netto	II kw. 2021 r.	II kw. 2022 r.
Infrastruktura nadawcza	109	112
Usługi związane z infrastrukturą telekomunikacyjną (TIS)	900	1,529
Inne usługi dotyczące sieci	52	50
<b>Przychody <sup>(1)</sup></b>	<b>1,061</b>	<b>1,690</b>
Koszty wynagrodzeń	-91	-122
Naprawy i konserwacja	-32	-44
Usługi komunalne	-57	-134
Usługi ogólne i inne	-77	-108
<b>Wydatki związane z działalnością operacyjną</b>	<b>-257</b>	<b>-408</b>
<b>Skorygowany wskaźnik EBITDA <sup>(2)</sup></b>	<b>804</b>	<b>1,282</b>
% marży <sup>(3)</sup>	79%	81%
Wydatki niecykliczne	-49	-51
Amortyzacja	-678	-1,132
<b>Zysk na działalności operacyjnej</b>	<b>77</b>	<b>99</b>
Zysk finansowy netto	-254	-356
Zysk spółek rozliczanych z zastosowaniem metody praw własności	0	2
Podatek dochodowy	96	75
Zysk przypadający udziałom niekontrolującym	14	11
<b>Zysk netto przypadający spółce dominującej</b>	<b>-67</b>	<b>-170</b>

(1) Odpowiada zyskowi z działalności operacyjnej pomniejszonemu o zaliczki dla klientów. Zob. skrócone śródroczne skonsolidowane sprawozdanie finansowe za okres zakończony w dniu 30 czerwca 2022 roku.

(2) Skorygowany wskaźnik EBITDA to alternatywny pomiar wyników (alternative performance measure, APM) zdefiniowany w wytycznych Europejskiego Urzędu Nadzoru Giełd i Papierów Wartościowych z dnia 5 października 2015 r. dotyczących alternatywnych pomiarów wyników (Wytyczne EUNGIPW). Zob. skonsolidowane śródroczne sprawozdanie zarządu, ust. 1.3, APM na dzień 30 czerwca 2022 roku.

(3) Skorygowany wskaźnik EBITDA podzielony przez łączne przychody z wyłączeniem pozycji przenoszonych na klientów (głównie energii elektrycznej) zarówno z kosztów, jak i z przychodów.

mln EUR netto	Rok obrotowy 2021 po przekształceniu	II kw. 2022 r.
<b>Aktywa</b>		
Wartość firmy	6,021	5,945
Aktywa trwałe	26,591	26,893
Aktywa z tytułu prawa do użytkowania	3,280	3,137
Inwestycje finansowe i inne aktywa finansowe <sup>1</sup>	784	917
<b>Aktywa trwałe</b>	<b>36,676</b>	<b>36,892</b>
Zapasy	3	5

Należności z tytułu dostaw i usług oraz pozostałe należności <sup>2</sup>	1,156	1,252
Środki pieniężne i lokaty krótkoterminowe	3,927	2,469
Aktywa obrotowe	5,085	3,726
Aktywa trwale przeznaczone do sprzedaży	0	243
Aktywa razem	41,761	40,861
<b>Kapitał własny i pasywa</b>		
Kapitał zakładowy i inne	16,323	15,320
Kapitał akcyjny	170	170
Akcje własne	-61	-344
Nadwyżka ze sprzedaży akcji powyżej ich wartości nominalnej	14,581	14,569
Udziały niekontrolujące	1,634	926
Kapitał rezerwowy	-494	-1,145
Kapitał rezerwowy	-133	-975
Zysk/(strata) netto z działalności	-360	-170
<b>Kapitał własny</b>	15,830	14,175
Pożyczki	14,914	15,896
Zobowiązania z tytułu leasingu	2,336	2,189
Rezerwy i inne zobowiązania <sup>3</sup>	5,993	5,727
<b>Zobowiązania długoterminowe</b>	23,244	23,811
Pożyczki	720	712
Zobowiązania z tytułu leasingu	496	528
Zobowiązania z tytułu dostaw i usług oraz pozostałe zobowiązania; <sup>4</sup>	1,472	1,567
<b>Zobowiązania krótkoterminowe</b>	2,688	2,807
<b>Zobowiązania związane z aktywami dostępnymi do sprzedaży</b>	0	68
<b>Kapitał własny i pasywa</b>	41,761	40,861

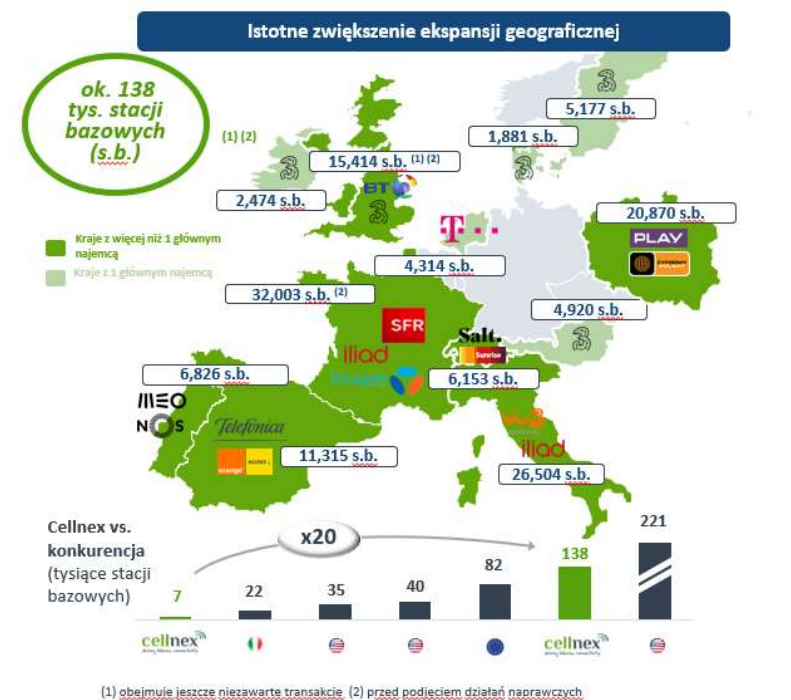
(1) Zawiera „Pochodne instrumenty finansowe”, „Należności z tytułu dostaw i usług oraz pozostałe należności” oraz „Aktywa z tytułu odroczonego podatku dochodowego”. Zob. skrócone śródroczne skonsolidowane sprawozdanie finansowe za okres zakończony w dniu 30 czerwca 2022 roku.

(2) Zawiera „Należności od jednostek powiązanych” oraz „Inwestycje finansowe”. Zob. skrócone śródroczne skonsolidowane sprawozdanie finansowe za okres zakończony w dniu 30 czerwca 2022 roku.

(3) Zawiera „Rezerwy i inne zobowiązania”, „Zobowiązania z tytułu świadczeń pracowniczych”, „Zobowiązania z tytułu podatku odroczonego”, „Pochodne instrumenty finansowe” oraz „Inne zobowiązania finansowe”. Zob. skrócone śródroczne skonsolidowane sprawozdanie finansowe za okres zakończony w dniu 30 czerwca 2022 roku.

(4) Zawiera „Zobowiązania z tytułu świadczeń pracowniczych”, „Zobowiązania na rzecz jednostek powiązanych”, „Zobowiązania z tytułu dostaw i usług oraz pozostałe zobowiązania”, „Pochodne instrumenty finansowe” oraz „Inne zobowiązania finansowe”. Zob. skrócone śródroczne skonsolidowane sprawozdanie finansowe za okres zakończony w dniu 30 czerwca 2022 roku.

## Załącznik 2. Obecność na rynku europejskim



## Załącznik 3. Znaczące wydarzenia w roku 2022

### Styczeń

- 4 stycznia spółka Deutsche Telekom piąty rok z rzędu odnawia status spółki Cellnex jako „Usługodawcy bez przestoju” (Zero Outage Supplier) w Hiszpanii.
- 26 stycznia spółka Cellnex zostaje włączona do indeksu równouprawnienia płci (Gender Equality Index) spółki Bloomberg.

### Luty

- **3 lutego** [spółka Lorin Networks wybiera infrastrukturę spółki Cellnex jako podstawę instalacji i wdrożenia krajowej sieci IoT w Portugalii.](#)
- **15 lutego** [spółka Cellnex zostaje uznana przez organizację CDP za „Lidera zaangażowania dostawców 2021” \(Supplier Engagement Leader\) za pracę na rzecz walki ze zmianą klimatu i działania podjęte w celu zmierzenia i zmniejszenia wpływu swojego łańcucha dostaw na środowisko.](#)
- **25 lutego** [spółki Cellnex i BT zacieśniają współpracę w Wielkiej Brytanii](#), zawierając umowę „na wiele dziesięcioleci”.
- **28 lutego podczas targów telekomunikacyjnych Mobile World Congress w Barcelonie** [spółka Cellnex prezentuje model Augmented TowerCo](#), dzięki któremu staje się całościowym operatorem infrastruktury łączności.

### Marzec

- **3 marca** [brytyjski organ ds. konkurencji i rynków \(Competition and Markets Authority, CMA\) wyraża zgodę na przejęcie przez Cellnex stacji bazowych należących do spółki CK Hutchison w Wielkiej Brytanii.](#)
- **9 marca** [spółki Cellnex i Segula Technologies podejmują współpracę w celu wprowadzenia sieci prywatnych 5G do branży motoryzacyjnej.](#) Spółka Cellnex ma wdrożyć sieć prywatną 5G w centrum badawczym spółki Segula w Rodgau-Dudenhofen w Niemczech.
- **21 marca** [spółka Cellnex sprzedaje 3200 stacji bazowych we Francji](#), aby spełnić warunki realizacji postawione przez francuski organ nadzorujący konkurencję po przejęciu spółki Hivory.
- **30 marca** spółka Cellnex ustala cenę [emisji obligacji na łączną kwotę 1 mld EUR.](#)

### Kwiecień

- **29 kwietnia** [spółka Cellnex odbywa Walne zgromadzenie akcjonariuszy w związku z rokiem obrotowym 2021.](#)

### Maj

- **5 maja** spółka Cellnex zostaje uznana za jedną z pięciu wiodących spółek telekomunikacyjnych na świecie pod względem zrównoważonego rozwoju. [Spółka uzyskuje 14 punktów w ocenie Sustainalytics ESG Risk Rating.](#)
- **13 maja** [brytyjski organ ds. konkurencji i rynków \(CMA\) wyraża zgodę na przejęcie stacji bazowych należących do spółki CK Hutchison w Wielkiej Brytanii i publikuje listę ostatecznych zobowiązań.](#)

### Czerwiec

- **8 czerwca** [spółki Cellnex i Nokia zacieśniają współpracę w celu wdrożenia sieci prywatnych dla biznesu.](#)
- **9 czerwca** [Zarząd mianuje Anę Garcíę Fau niezależnym członkiem Zarządu.](#) To szósta kobieta wśród 11 członków Zarządu, co oznacza, że w najwyższym organie kierowniczym spółki przekroczono próg 50% w kwestii różnicowania płci.
- **15 czerwca** [hiszpański Narodowy Uniwersytet Kształcenia na Odległość \(Universidad Nacional de Educación a Distancia, UNED\) zleca spółce Cellnex realizację projektu w zakresie wydajności energetycznej w oparciu o technologię internetu rzeczy \(IoT\) i sztuczną inteligencję.](#)
- **17 czerwca** [spółka wypłaca dywidendę w wysokości 0,01761 EUR na akcję, obciążając rezerwy.](#)

### Lipiec

- 1 lipca [spółka publikuje drugi Raport na temat środowiska i zmiany klimatu](#) za rok obrotowy 2021, w którym informuje, że przekroczyła postawione sobie cele w zakresie zielonej energii i emisji.



## Załącznik 4. Alternatywne pomiary wyników spoza MSSF

W niniejszej informacji prasowej, oprócz danych finansowych opracowanych zgodnie z Międzynarodowymi Standardami Sprawozdawczości Finansowej (MSSF) i pochodzących z naszych sprawozdań finansowych, zawarto również alternatywne pomiary wyników (APM) określone w wytycznych Europejskiego Urzędu Nadzoru Giełd i Papierów Wartościowych (EUNGIPW) z dnia 5 października 2015 r. dotyczących alternatywnych pomiarów wyników (ESMA/2015/1415en) oraz inne wskaźniki spoza MSSF. Wskaźniki finansowe stanowiące APM oraz wskaźniki spoza MSSF obliczono na podstawie danych pochodzących od Grupy Cellnex; te wskaźniki finansowe nie zostały jednak zdefiniowane ani dokładnie opisane w stosownych ramowych założeniach sprawozdawczości finansowej, nie podlegały również audytowi ani weryfikacji przez naszych audytorów.

Ze wskaźników APM i wskaźników spoza MSSF korzystamy do planowania, monitorowania i oceny naszej wydajności. Uważamy wskaźniki APM i wskaźniki spoza MSSF za użyteczne dla naszej kadry kierowniczej i inwestorów przy porównywaniu przeszłych bądź przyszłych wskaźników wyników finansowych, sytuacji finansowej czy przepływów pieniężnych. Jednakże wskaźniki APM i wskaźniki spoza MSSF należy traktować jako uzupełniające, a nie zastępujące wskaźniki MSSF. Ponadto spółki z naszej branży i inne podmioty mogą obliczać wskaźniki APM i wskaźniki spoza MSSF w inny sposób, co czyni je umiarkowanie użytecznymi do celów porównawczych.

Więcej informacji na temat definicji i wyjaśnień odnośnie do stosowania wskaźników APM i wskaźników spoza MSSF można znaleźć w części „Alternatywne pomiary wyników” śródrocznego skonsolidowanego sprawozdania finansowego spółki Cellnex Telecom, S.A. oraz w skonsolidowanym śródrocznym sprawozdaniu zarządu za półrocze zakończone w dniu 30 czerwca 2022 r. (sporządzonym zgodnie z międzynarodowym standardem rachunkowości (MSR 34) i opublikowanym w dniu 28 lipca 2022 roku. Ponadto więcej informacji na temat obliczania i uzgadniania wskaźników APM i wskaźników spoza MSSF ze wskaźnikami stosowanymi przez kierownictwo oraz danymi finansowymi za półrocze zakończone w dniu 30 czerwca 2022 r. można znaleźć w pomocniczym pliku Excel opublikowanym w dniu dzisiejszym przez spółkę Cellnex Telecom, S.A.

Wszystkie dokumenty są dostępne w witrynie internetowej spółki Cellnex ([www.cellnex.com](http://www.cellnex.com)):

- Pomocniczy plik Excel:  
[Informacje finansowe – Cellnex](#)
- Skonsolidowane sprawozdanie finansowe za rok obrotowy 2021:  
[Informacje finansowe – Cellnex](#)

---

Dział Spraw Korporacyjnych i Publicznych  
Dział Komunikacji Korporacyjnej



[communication@cellnextelecom.com](mailto:communication@cellnextelecom.com)  
[komunikacja@cellnextelecom.pl](mailto:komunikacja@cellnextelecom.pl)

Tel. +34 935 021 387  
[Aktualności – Cellnex](#)